



แผนอัตรากำลัง ๓ ปี

ของ

องค์การบริหารส่วนตำบลนาขุม
อำเภอบ้านโคก จังหวัดอุดรธานี

ประจำปีงบประมาณ

พ.ศ.๒๕๕๘ - ๒๕๖๐

(ฉบับปรับปรุงครั้งที่ ๔)

คำนำ

องค์การบริหารส่วนตำบลนาขุม ได้มีการจัดทำแผนอัตรากำลัง ๓ ปี โดยมีโครงสร้างการ
แบ่งงานและระบบงานที่เหมาะสมไม่ซ้ำ มีการกำหนดตำแหน่งการจัดอัตรากำลัง โครงสร้างให้เหมาะสม
กับอำนาจหน้าที่ขององค์การบริหารส่วนตำบล ตามพระราชบัญญัติสภาตำบลและองค์การบริหารส่วนตำบล
พ.ศ. ๒๕๓๗ แก้ไขเพิ่มเติมถึง(ฉบับที่ ๖) พ.ศ. ๒๕๕๒ และตามพระราชบัญญัติกำหนดแผนและขั้นตอนการ
กระจายอำนาจให้องค์กรปกครองส่วนท้องถิ่น พ.ศ. ๒๕๔๒ และเพื่อให้คณะกรรมการพนักงานส่วนตำบล
(ก.อบต.จังหวัด) ตรวจสอบการกำหนดตำแหน่งและการ ใช้ตำแหน่งพนักงานส่วนตำบลให้เหมาะสม

ทั้งยังใช้เป็นแนวทางในการดำเนินการวางแผนการใช้อัตรากำลัง การพัฒนาบุคลากรของ
องค์การบริหารส่วนตำบลนาขุมให้เหมาะสมอีกด้วย

องค์การบริหารส่วนตำบลนาขุม จึงได้มีการวางแผนอัตรากำลัง ใช้ประกอบในการจัดสรร
งบประมาณและบรรจุแต่งตั้งพนักงานส่วนตำบล เพื่อให้การบริหารงานขององค์การบริหารส่วนตำบลเกิด
ประโยชน์ต่อประชาชน เกิดผลสัมฤทธิ์ต่อภารกิจตามอำนาจหน้าที่ มีประสิทธิภาพมีความคุ้มค่า สามารถ
ลดขั้นตอนการปฏิบัติงาน และมีการลดภารกิจและยุบเลิกหน่วยงานที่ไม่จำเป็น การปฏิบัติภารกิจสามารถ
ตอบสนองความต้องการของประชาชนได้เป็นอย่างดี

องค์การบริหารส่วนตำบลนาขุม

๒๕ มีนาคม ๒๕๕๙

สารบัญ

เรื่อง	หน้า
๑. หลักการและเหตุผล	๑
๒. วัตถุประสงค์	๒
๓. ขอบเขตและแนวทางในการจัดทำแผนอัตรากำลัง ๓ ปี	๒
๔. สภาพปัญหาความต้องการของประชาชนในเขตองค์การบริหารส่วนตำบล	๓
๕. ภารกิจอำนาจหน้าที่ขององค์การบริหารส่วนตำบล	๕
๖. ภารกิจหลักและภารกิจรอง	๘
๗. สรุปปัญหาและแนวทางในการกำหนดโครงสร้างส่วนราชการและกรอบอัตรากำลัง	๘
๘. โครงสร้างการกำหนดส่วนราชการ	๙
๙. ภาระค่าใช้จ่ายเกี่ยวกับเงินเดือนและประโยชน์ตอบแทนอื่น	๑๓
๑๐. แผนภูมิโครงสร้างการแบ่งส่วนราชการตามแผนอัตรากำลัง ๓ ปี	๑๘
๑๑. บัญชีแสดงการจัดคนลงสู่ตำแหน่ง ตามกรอบอัตรากำลัง ๓ ปี	๒๓
๑๒. แนวทางการพัฒนาพนักงานส่วนตำบล หรือลูกจ้าง	๒๗
๑๓. ประกาศคุณธรรม จริยธรรมของพนักงานส่วนตำบล ลูกจ้าง	๒๗

แผนอัตรากำลัง
ปีงบประมาณ พ.ศ. ๒๕๕๘ - ๒๕๖๐
องค์การบริหารส่วนตำบลนาขุม

๑. หลักการและเหตุผล

๑.๑ คณะกรรมการกลางพนักงานส่วนตำบล (ก.อบต.) ได้มีประกาศคณะกรรมการกลางข้าราชการหรือพนักงานส่วนท้องถิ่น (ก.อบต.) เรื่องมาตรฐานทั่วไปเกี่ยวกับการจัดทำมาตรฐานกำหนดตำแหน่งข้าราชการหรือพนักงานส่วนท้องถิ่น พ.ศ. ๒๕๕๘ และเรื่อง มาตรฐานทั่วไปเกี่ยวกับโครงสร้างส่วนราชการและระดับตำแหน่งขององค์กรปกครองส่วนท้องถิ่น พ.ศ. ๒๕๕๘ จึงต้องมีการปรับปรุงแผนอัตรากำลังในราชการต่าง ๆ ที่เกี่ยวข้อง

๑.๒ ประกาศคณะกรรมการกลางพนักงานส่วนตำบล (ก.อบต.) เรื่อง มาตรฐานทั่วไปเกี่ยวกับอัตราตำแหน่ง กำหนดให้คณะกรรมการข้าราชการหรือพนักงานส่วนท้องถิ่น (ก.อบต.จังหวัด) กำหนดตำแหน่งข้าราชการหรือพนักงานส่วนท้องถิ่น ว่าจะมีตำแหน่งใด ระดับใด อยู่ในส่วนราชการใด จำนวนเท่าใด ให้คำนึงถึงภารกิจหน้าที่ความรับผิดชอบ ลักษณะงานที่ต้องปฏิบัติ ความยาก ปริมาณและคุณภาพของงาน ตลอดจนทั้งภาระค่าใช้จ่ายขององค์การบริหารส่วนตำบลที่จะต้องจ่ายในด้านบุคคล โดยให้องค์การบริหารส่วนตำบลจัดทำแผนอัตรากำลังของข้าราชการหรือพนักงานส่วนท้องถิ่น เพื่อใช้ในการกำหนดตำแหน่งโดยความเห็นชอบของคณะกรรมการข้าราชการหรือพนักงานส่วนท้องถิ่น (ก.อบต.จังหวัด) ทั้งนี้ ให้เป็นไปตามหลักเกณฑ์และวิธีการที่คณะกรรมการกลางข้าราชการหรือพนักงานส่วนท้องถิ่น (ก.กลาง.) กำหนด

๑.๓ คณะกรรมการกลางข้าราชการหรือพนักงานส่วนท้องถิ่น (ก.อบต.) ได้มีมติเห็นชอบประกาศกำหนดการกำหนดตำแหน่งข้าราชการหรือพนักงานส่วนท้องถิ่น โดยกำหนดแนวทางให้องค์การบริหารส่วนตำบล จัดทำแผนอัตรากำลังขององค์กรปกครองส่วนท้องถิ่น เพื่อเป็นกรอบในการกำหนดตำแหน่งและการใช้ตำแหน่งข้าราชการหรือพนักงานส่วนท้องถิ่น โดยเสนอให้คณะกรรมการข้าราชการหรือพนักงานส่วนท้องถิ่น (ก.จังหวัด) พิจารณาให้ความเห็นชอบ โดยกำหนดให้องค์การบริหารส่วนตำบล แต่งตั้งคณะกรรมการจัดทำแผนอัตรากำลัง วิเคราะห์อำนาจหน้าที่และภารกิจขององค์การบริหารส่วนตำบล วิเคราะห์ความต้องการกำลังคน วิเคราะห์การวางแผนใช้กำลังคน จัดทำกรอบอัตรากำลัง และกำหนดหลักเกณฑ์และเงื่อนไขในการกำหนดตำแหน่งพนักงานข้าราชการหรือพนักงานส่วนท้องถิ่นตามแผนอัตรากำลัง ๓ ปี

๑.๔ ประกาศคณะกรรมการพนักงานส่วนตำบลจังหวัดอุดรดิตถ์ เรื่องหลักเกณฑ์และเงื่อนไขเกี่ยวกับการบริหารงานบุคคลขององค์การบริหารส่วนตำบล ได้กำหนดหลักเกณฑ์ และวิธีปฏิบัติที่ได้กำหนดไว้ตามมาตรฐานทั่วไปตามข้อ ๑.๑ และตามประกาศกำหนด ตามข้อ ๑.๒ ซึ่งคณะกรรมการกลางพนักงานส่วนตำบล (ก.อบต.) ได้ให้ความเห็นชอบและในการประชุมคณะกรรมการ ก.อบต. ครั้งที่ ๑๒/๒๕๕๘ เมื่อวันที่ ๒๕ ธันวาคม พ.ศ. ๒๕๕๘

จากหลักการและเหตุผลดังกล่าว องค์การบริหารส่วนตำบลนาขุม จึงได้ปรับปรุงแผนอัตรากำลัง ๓ ปี สำหรับปีงบประมาณ พ.ศ. ๒๕๕๘ - ๒๕๖๐

๒. วัตถุประสงค์

๒.๑ เพื่อให้องค์การบริหารส่วนตำบลนาขุม มีโครงสร้างการแบ่งงานและระบบงานที่เหมาะสม ไม่ซ้ำซ้อน

๒.๒ เพื่อให้องค์การบริหารส่วนตำบลนาขุม มีการกำหนดตำแหน่ง การจัดอัตรากำลังโครงสร้างใหม่เหมาะสมกับอำนาจหน้าที่ขององค์การบริหารส่วนตำบล ตามพระราชบัญญัติสภาตำบลและองค์การบริหารส่วนตำบล พ.ศ. ๒๕๓๗ แก้ไขเพิ่มเติมถึง(ฉบับที่ ๖) พ.ศ. ๒๕๕๒ และตามพระราชบัญญัติกำหนดแผนและขั้นตอนการกระจายอำนาจให้องค์กรปกครองส่วนท้องถิ่น พ.ศ. ๒๕๔๒

๒.๓ เพื่อให้คณะกรรมการพนักงานส่วนตำบล (ก.อบต.จังหวัด)สามารถตรวจสอบการกำหนดตำแหน่งและการใช้ตำแหน่งพนักงานส่วนตำบลว่าถูกต้องเหมาะสมหรือไม่

๒.๔ เพื่อเป็นแนวทางในการดำเนินการงานแผนการใช้้อัตรากำลัง การพัฒนาบุคลากรขององค์การบริหารส่วนตำบลนาขุม ให้เหมาะสม

๒.๕ เพื่อให้องค์การบริหารส่วนตำบลนาขุม สามารถวางแผนอัตรากำลังในการบรรจุแต่งตั้งพนักงานส่วนตำบล เพื่อให้การบริหารงานองค์การบริหารส่วนตำบลนาขุม เกิดประโยชน์ต่อประชาชน เกิดผลสัมฤทธิ์ต่อภารกิจตามอำนาจหน้าที่ มีประสิทธิภาพ มีความคุ้มค่า สามารถลดขั้นตอนการปฏิบัติงาน และมีการลดภารกิจและยุบเลิกหน่วยงานที่ไม่จำเป็น การปฏิบัติภารกิจสามารถตอบสนองความต้องการของประชาชนได้เป็นอย่างดี

๒.๖ เพื่อให้องค์การบริหารส่วนตำบลนาขุม สามารถควบคุมภาระค่าใช้จ่ายด้านการบริหารงานบุคคลให้เป็นไปตามที่กฎหมายกำหนด

๓. ขอบเขตและแนวทางในการจัดทำแผนอัตรากำลัง ๓ ปี

๓.๑ วิเคราะห์ภารกิจ อำนาจหน้าที่ความรับผิดชอบขององค์การบริหารส่วนตำบลนาขุม ตามพระราชบัญญัติสภาตำบลและองค์การบริหารส่วนตำบล พ.ศ. ๒๕๓๗ แก้ไขเพิ่มเติมถึง(ฉบับที่ ๖) พ.ศ. ๒๕๕๒ และตามพระราชบัญญัติกำหนดแผนและขั้นตอนการกระจายอำนาจให้องค์กรปกครองส่วนท้องถิ่น พ.ศ. ๒๕๔๒ ตลอดจนกฎหมายอื่น ให้สอดคล้องกับแผนพัฒนาเศรษฐกิจและสังคมแห่งชาติ แผนพัฒนาจังหวัด แผนพัฒนาอำเภอ แผนพัฒนาตำบล นโยบายของรัฐบาล และสภาพปัญหาของตำบลนาขุม

๓.๒ กำหนดโครงสร้างการแบ่งส่วนราชการภายในการจัดระบบงาน เพื่อรองรับภารกิจตามอำนาจหน้าที่ความรับผิดชอบ ให้สามารถแก้ปัญหาของตำบลนาขุม ได้อย่างมีประสิทธิภาพ

๓.๓ กำหนดตำแหน่งในสายงานต่าง ๆ จำนวนตำแหน่ง และระดับตำแหน่งให้เหมาะสมกับภาระหน้าที่ความรับผิดชอบ ปริมาณงานและคุณภาพของงาน รวมทั้งสร้างความก้าวหน้าในสายอาชีพของกลุ่มงานต่าง ๆ

๓.๔ จัดทำกรอบอัตรากำลัง ๓ ปี โดยภาระค่าใช้จ่ายด้านการบริหารงานบุคคลต้องไม่เกินร้อยละสี่สิบ ของงบประมาณรายจ่าย

๓.๕ ให้พนักงานส่วนตำบลทุกคน ได้รับการพัฒนาความรู้ความสามารถ อย่างน้อยปีละ ๑ ครั้ง

๔. สภาพปัญหาของพื้นที่และความต้องการของประชาชน

เพื่อให้การวางแผนอัตรากำลัง ๓ ปี ขององค์การบริหารส่วนตำบลนาขุม มีความครบถ้วน องค์การบริหารส่วนตำบลนาขุม สามารถดำเนินการตามอำนาจหน้าที่ได้อย่างมีประสิทธิภาพ องค์การบริหารส่วนตำบลนาขุม วิเคราะห์สภาพปัญหาในเขตพื้นที่ขององค์การบริหารส่วนตำบล ว่ามีปัญหอะไรและความจำเป็นพื้นฐานและความต้องการของประชาชนในเขตพื้นที่ที่สำคัญ ดังนี้

สภาพปัญหาของเขตพื้นที่ที่รับผิดชอบและความต้องการของประชาชน โดยแบ่งออกเป็น ด้านต่าง ๆ ดังนี้

๑. ปัญหาโครงสร้างพื้นฐาน

- ๑.๑ ถนนเข้าพื้นที่การเกษตรไม่สะดวก
- ๑.๒ ปัญหาการมีโทรศัพท์สาธารณะไม่เพียงพอ
- ๑.๓ ไฟฟ้าสาธารณะไม่ทั่วถึง

๒. ปัญหาการผลิต การตลาด รายได้และการมีงานทำ

- ๒.๑ การประกอบอาชีพในหมู่บ้าน
 - ปัญหาการขาดความรู้โอกาสในการประกอบอาชีพ
 - ปัญหาการขาดการรวมกลุ่มอาชีพ
- ๒.๒ ความรู้ทางด้านเทคโนโลยี การพัฒนาการเกษตร

๓. ปัญหาสาธารณสุข และการอนามัย

- ๓.๑ ปัญหาแหล่งข้อมูลข่าวสารด้านสาธารณสุข และอนามัย
- ๓.๒ ปัญหาการแพร่ระบาดของยาเสพติด
- ๓.๓ ปัญหาการให้บริการสุขภาพของผู้สูงอายุ ,เด็ก,สตรี และคนพิการ ไม่ทั่วถึง
- ๓.๔ ปัญหาการแพร่ระบาดและการป้องกันยุ่งลาย

๔. ปัญหาการขาดแคลนน้ำสำหรับใช้เพื่อการเกษตร

- ๔.๑ การขาดแคลนน้ำสำหรับการเกษตรในฤดูแล้ง
- ๔.๒ ระบบประปาหมู่บ้านไม่เพียงพอ

๕. ปัญหาขาดความรู้เพื่อการปรับปรุงคุณภาพชีวิต

- ๕.๑ ปัญหาการขาดแหล่งข้อมูลข่าวสาร
- ๕.๒ การขาดโอกาสในการศึกษาและการศึกษานอกระบบ

๖. ปัญหาทรัพยากรธรรมชาติ

- ๖.๑ ปัญหาการตัดไม้ทำลายป่า
- ๖.๒ คลองต้นเขิน มีวัชพืชขึ้นปกคลุมทำให้การระบายน้ำไม่สะดวก
- ๖.๓ ปัญหาการเผาป่าช่วงหน้าแล้ง

๗. ปัญหาการบริหาร และการจัดการขององค์การบริหารส่วนตำบล

- ๗.๑ ความเข้มแข็งขององค์กรภาคประชาชน
- ๗.๒ บุคลากรภาคปฏิบัติมีไม่เพียงพอ

ความต้องการของประชาชน

๑. ความต้องการด้านโครงสร้างพื้นฐาน

- ๑.๑ ขุดลอกคลอง,สร้างสะพาน คสล.,วางท่อระบายน้ำ
- ๑.๒ มีโทรศัพท์สาธารณะเพียงพอทุกหมู่บ้าน
- ๑.๓ ติดตั้งไฟฟ้าสาธารณะเพิ่มขึ้น
- ๑.๔ ซ่อมแซมปรับปรุงถนนเข้าพื้นที่การเกษตร

๒. ความต้องการด้านการผลิต การตลาด รายได้ และการมีงานทำ

- ๒.๑ จัดตั้งศูนย์ข้อมูลในการผลิตทางการเกษตร
- ๒.๒ ฝึกอบรมความรู้ ด้านวิชาการ และการศึกษาดูงาน
- ๒.๓ สนับสนุนเงินทุนพร้อมอุปกรณ์
- ๒.๔ ให้ความรู้ทางด้านเทคโนโลยีที่ทันสมัย

๓. ความต้องการด้านสาธารณสุข และอนามัย

- ๓.๑ ฝึกอบรมให้ความรู้ทางโภชนาการอนามัยแม่ และเด็ก
- ๓.๒ ให้ความรู้ด้านสุขศึกษา
- ๑.๑ ให้มีการป้องกันและแก้ไขปัญหายาเสพติด กำจัดยุงลายและรณรงค์โรคพิษสุนัขบ้า
- ๑.๒ ต้องการดูแลสุขภาพผู้สูงอายุ, เด็ก,สตรี,และคนพิการ สงเคราะห์ผู้สูงอายุ

๔. ความต้องการน้ำ สำหรับใช้เพื่อการเกษตร

- ๔.๑ มีแหล่งน้ำเพื่อการเกษตร
- ๔.๒ ให้มีการขยายเขตประปาหมู่บ้านทุกหมู่บ้าน

๕. ความต้องการด้านความรู้ เพื่อการปรับปรุงคุณภาพชีวิต

- ๕.๑ ฝึกอบรมให้ความรู้ด้านอาชีพ มีศูนย์ข้อมูล ห้องสมุดชุมชน
- ๕.๒ ให้ความรู้ด้านการจัดศึกษา การศึกษานอกระบบ
- ๕.๓ ให้ความรู้เกี่ยวกับการป้องกัน และแก้ไขปัญหาเสพติดต่าง ๆ
- ๕.๔ พันธุ์และส่งเสริมศิลปวัฒนธรรม และภูมิปัญญาท้องถิ่น

๖. ความต้องการด้านทรัพยากรธรรมชาติ

- ๖.๑ รณรงค์ให้ความรู้ในการไม่ตัดไม้ทำลายป่า
- ๖.๒ ฝึกอบรมจัดตั้งเยาวชนด้านการอนุรักษ์ทรัพยากรธรรมชาติและสิ่งแวดล้อม
- ๖.๓ ขุดลอกคลองที่ตื้นเขิน

๗. ความต้องการด้านการบริหาร และการจัดการขององค์การบริหารส่วนตำบล

- ๗.๑ จัดประชุมประชาคมสร้างความเข้มแข็งให้กับองค์กรภาคประชาชน กลุ่มสตรี,กลุ่มอาสาอื่น ๆ
- ๗.๒ จัดหาบุคลากรให้เพียงพอในการปฏิบัติงาน

๕. ภารกิจ อำนาจหน้าที่ขององค์การบริหารส่วนตำบล

การพัฒนาท้องถิ่นขององค์การบริหารส่วนตำบลนาขุม นั้น เป็นการสร้างความเข้มแข็งของชุมชน ในการร่วมคิดร่วมแก้ไขปัญหาร่วมสร้างร่วมจัดทำส่งเสริมความเข้มแข็งของชุมชน ในเขตพื้นที่ขององค์การบริหารส่วนตำบลนาขุม ให้มีส่วนร่วมในการพัฒนาท้องถิ่น ในทุกด้าน การพัฒนาองค์การบริหารส่วนตำบลนาขุมจะสมบูรณ์ได้ จำเป็นต้องอาศัยความร่วมมือของชุมชน ในพื้นที่เกิดความตระหนักร่วมกันแก้ไขปัญหาและความเข้าใจ ในแนวทางการแก้ไขปัญหากันอย่างจริงจัง องค์การบริหารส่วนตำบลนาขุม ยังได้เน้นให้คนเป็นศูนย์กลางของการพัฒนาในทุกกลุ่มทุกวัยของประชากร นอกจากนั้นยังได้ เน้นการส่งเสริม และสนับสนุนให้การศึกษาเด็กก่อนวัยเรียน และพัฒนาเยาวชนให้พร้อมที่จะเป็นบุคลากรที่มีคุณภาพโดยยึดกรอบแนวทางในการจัดระเบียบการศึกษา ส่วนด้านพัฒนาอาชีพ นั้น จะเน้นพัฒนาเศรษฐกิจชุมชนพึ่งตนเองในท้องถิ่น และยังจัดให้ตั้งเศรษฐกิจแบบพอเพียงโดยส่วนรวม

การวิเคราะห์ภารกิจ อำนาจหน้าที่ขององค์การบริหารส่วนตำบล ตามพระราชบัญญัติสภาตำบล และองค์การบริหารส่วนตำบล พ.ศ. ๒๕๓๗ แก้ไขเพิ่มเติมถึง(ฉบับที่ ๖) พ.ศ. ๒๕๕๒ และตามพระราชบัญญัติกำหนดแผนและขั้นตอนการกระจายอำนาจให้องค์กรปกครองส่วนท้องถิ่น พ.ศ. ๒๕๔๒ และรวบรวมกฎหมายอื่นของ อบต. ใช้เทคนิค SWOT เข้ามาช่วย ทั้งนี้เพื่อให้ทราบว่างค์การบริหารส่วนตำบล มีอำนาจหน้าที่ ที่จะเข้าไปดำเนินการแก้ไขปัญหาในเขตพื้นที่ให้ตรงกับความต้องการของประชาชนได้อย่างไร โดยวิเคราะห์จุดแข็ง จุดอ่อน โอกาส ภัยคุกคาม ในการดำเนินการตามภารกิจหลัก SWOT องค์การบริหารส่วนตำบลนาขุม กำหนดวิธีการดำเนินการตามภารกิจสอดคล้องกับแผนพัฒนาเศรษฐกิจและสังคมแห่งชาติ แผนพัฒนาจังหวัด แผนพัฒนาอำเภอ แผนพัฒนาตำบล นโยบายของรัฐบาล และนโยบายของผู้บริหารท้องถิ่น ทั้งนี้สามารถวิเคราะห์ภารกิจให้ตรงกับสภาพปัญหา โดยสามารถกำหนดแบ่งภารกิจ ได้เป็น ๗ ด้าน ซึ่งภารกิจดังกล่าวถูกกำหนดอยู่ในพระราชบัญญัติสภาตำบลและองค์การบริหารส่วนตำบล พ.ศ. ๒๕๓๗ แก้ไขเพิ่มเติมถึง(ฉบับที่ ๖) พ.ศ. ๒๕๕๒ และตามพระราชบัญญัติกำหนดแผนและขั้นตอนการกระจายอำนาจให้องค์กรปกครองส่วนท้องถิ่น พ.ศ. ๒๕๔๒ ดังนี้

๕.๑ ด้านโครงสร้างพื้นฐาน มีภารกิจที่เกี่ยวข้องดังนี้

- (๑) จัดให้มีและบำรุงรักษาทางน้ำและทางบก (มาตรา ๖๗(๑))
- (๒) ให้มีน้ำเพื่อการอุปโภค บริโภค และการเกษตร (มาตรา ๖๘ (๑))
- (๓) ให้มีและบำรุงการไฟฟ้าหรือแสงสว่างโดยวิธีอื่น (มาตรา ๖๘ (๒))
- (๔) ให้มีและบำรุงรักษาทางระบายน้ำ (มาตรา ๖๘ (๓))
- (๕) การสาธารณสุขโรคและการก่อสร้างอื่น ๆ (มาตรา ๑๖ (๔))
- (๖) การสาธารณสุขการ (มาตรา ๑๖ (๕))
- (๗) จัดให้มีน้ำสะอาดหรือการประปา

๕.๒ ด้านส่งเสริมคุณภาพชีวิต มีภารกิจที่เกี่ยวข้อง ดังนี้

- (๑) ส่งเสริมการพัฒนาสตรี เด็ก เยาวชน ผู้สูงอายุ และผู้พิการ (มาตรา ๖๗ (๖))
- (๒) ป้องกันโรคและระงับโรคติดต่อ (มาตรา ๖๗ (๓))
- (๓) ให้มีและบำรุงสถานที่ประชุม การกีฬาการพักผ่อนหย่อนใจและสวนสาธารณะ (มาตรา ๖๘(๔))
- (๔) การสังคมสงเคราะห์ และการพัฒนาคุณภาพชีวิตเด็ก สตรี คนชรา และผู้ด้อย โอกาส (มาตรา ๑๖ (๑๐))
- (๕) การปรับปรุงแหล่งชุมชนแออัดและการจัดการเกี่ยวกับที่อยู่อาศัย (มาตรา ๑๖ (๒))
- (๖) การส่งเสริมประชาธิปไตย ความเสมอภาค และสิทธิเสรีภาพของประชาชน (มาตรา ๑๖ (๕))
- (๗) กรมสาธารณสุข การอนามัยครอบครัวและการรักษาพยาบาล (มาตรา ๑๖ (๒))
- (๘) การจัดการศึกษา (มาตรา ๑๖(๙))

๕.๓ ด้านการจัดระเบียบชุมชน สังคม และการรักษาความสงบเรียบร้อย มีภารกิจที่เกี่ยวข้อง ดังนี้

- (๑) การป้องกันและบรรเทาสาธารณภัย (มาตรา ๖๗ (๔))
- (๒) การคุ้มครองดูแลและรักษาทรัพย์สินอันเป็นสาธารณสมบัติของแผ่นดิน (มาตรา ๖๘(๘))
- (๓) การผังเมือง (มาตรา ๖๘ (๑๓))
- (๔) จัดให้มีที่จอดรถ (มาตรา ๑๖ (๓))
- (๕) การรักษาความสะอาดและความเป็นระเบียบเรียบร้อยของบ้านเมือง (มาตรา ๑๖ (๑๗))
- (๖) การควบคุมอาคาร (มาตรา ๑๖ (๒๘))

๕.๔ ด้านการวางแผน การส่งเสริมการลงทุน พาณิชยกรรมและการท่องเที่ยว มีภารกิจที่เกี่ยวข้องดังนี้

- (๑) ส่งเสริมให้มีอุตสาหกรรมในครอบครัว(มาตรา ๖๘(๖))
- (๒) ให้มีและส่งเสริมกลุ่มเกษตรกร และกิจการสหกรณ์ (มาตรา ๖๘(๕))
- (๓) บำรุงและส่งเสริมการประกอบอาชีพของราษฎร (มาตรา ๖๘(๗))
- (๔) ให้มีตลาด (มาตรา ๖๘(๑๐))
- (๕) การท่องเที่ยว(มาตรา ๖๘ (๑๒))
- (๖) กิจการเกี่ยวกับการพาณิชย์ (มาตรา ๖๘(๑๑))
- (๗) การส่งเสริม การฝึกและประกอบอาชีพ (มาตรา ๑๖(๗))
- (๘) การพาณิชย์กรรมและการส่งเสริมการลงทุน (มาตรา ๑๖(๗))

๕.๕ ด้านการบริหารจัดการและการอนุรักษ์ทรัพยากรธรรมชาติและสิ่งแวดล้อมมีภารกิจที่เกี่ยวข้อง ดังนี้

- (๑) คุ้มครอง ดูแล และบำรุงรักษาทรัพยากรธรรมชาติและสิ่งแวดล้อม (มาตรา ๑๗ (๑๒))
- (๒) รักษาความสะอาดของถนน ทางน้ำ ทางเดิน และที่สาธารณะ รวมทั้งกำจัดมูลฝอย และสิ่งปฏิกูล (มาตรา ๖๗ (๒))
- (๓) การจัดการสิ่งแวดล้อมและมลพิษต่าง ๆ (มาตรา ๑๗ (๑๒))

๕.๖ ด้านการศาสนา ศิลปะวัฒนธรรม จารีตประเพณี และภูมิปัญญาท้องถิ่น มีภารกิจที่เกี่ยวข้อง ดังนี้

- (๑) บำรุงรักษาศิลปะ จารีตประเพณี ภูมิปัญญาท้องถิ่น และวัฒนธรรมอันดีของท้องถิ่น (มาตรา ๖๗(๘))
- (๒) ส่งเสริมการศึกษา ศาสนา และวัฒนธรรม (มาตรา ๖๗(๕))
- (๓) การจัดการศึกษา (มาตรา ๑๖(๙))
- (๔) การส่งเสริมการกีฬา จารีตประเพณี และวัฒนธรรมอันดีงามของท้องถิ่น(มาตรา ๑๗ (๑๘))

๕.๗ ด้านการบริหารจัดการและการสนับสนุนการปฏิบัติภารกิจของส่วนราชการและองค์กรปกครองส่วนท้องถิ่น มีภารกิจที่เกี่ยวข้อง ดังนี้

- (๑) สนับสนุนสภาพตำบลและองค์กรปกครองส่วนท้องถิ่นอื่นในการพัฒนาท้องถิ่น (มาตรา ๔๕ (๓))
- (๒) ปฏิบัติหน้าที่อื่นตามที่ทางราชการมอบหมายโดยจัดสรรงบประมาณหรือบุคลากรให้ตามความจำเป็นและสมควร (มาตรา ๖๗(๙))
- (๓) ส่งเสริมการมีส่วนร่วมของราษฎร ในการมีมาตรการป้องกัน (มาตรา ๑๖(๑๖))
- (๔) การประสานและให้ความร่วมมือในการปฏิบัติหน้าที่ขององค์กรปกครองส่วนท้องถิ่น (มาตรา ๑๗(๓))
- (๕) การสร้างและบำรุงรักษาทางบกและทางน้ำที่เชื่อมต่อระหว่างองค์กรปกครองส่วนท้องถิ่นอื่น (มาตรา ๑๗(๑๖))

ภารกิจทั้ง ๗ ด้านตามที่กฎหมายกำหนดให้อำนาจองค์การบริหารส่วนตำบลสามารถแก้ไขปัญหาขององค์การบริหารส่วนตำบลนาขุม ได้เป็นอย่างดี มีประสิทธิภาพและประสิทธิผล โดยคำนึงถึงความต้องการของประชาชนในเขตพื้นที่ประกอบด้วย การดำเนินการขององค์การบริหารส่วนตำบล จะต้องสอดคล้องกับแผนพัฒนาเศรษฐกิจและสังคมแห่งชาติ แผนพัฒนาจังหวัด แผนพัฒนาอำเภอ แผนพัฒนาตำบล นโยบายของรัฐบาล และนโยบายของ ผู้บริหารขององค์การบริหารส่วนตำบลเป็นสำคัญ

หมายเหตุ : มาตรา ๖๗,๖๘ หมายถึง พ.ร.บ.สภาตำบลและองค์การบริหารส่วนตำบล พ.ศ. ๒๕๔๓
แก้ไขเพิ่มเติมถึง(ฉบับที่ ๖) พ.ศ. ๒๕๕๒

มาตรา ๑๖,๑๗ และ ๔๕ หมายถึง พ.ร.บ.กำหนดแผนและขั้นตอนการกระจายอำนาจให้แก่องค์กรปกครองส่วนท้องถิ่น พ.ศ. ๒๕๔๒

๖. ภารกิจหลักและภารกิจรองที่ องค์การบริหารส่วนตำบลจะดำเนินการ

ภารกิจหลัก

๑. ด้านการปรับปรุงโครงสร้างพื้นฐาน
๒. ด้านการส่งเสริมคุณภาพชีวิต
๓. ด้านการจัดระเบียบชุมชน สังคม และการรักษาความสงบเรียบร้อย
๔. ด้านการอนุรักษ์ทรัพยากรธรรมชาติและสิ่งแวดล้อม
๕. ด้านการพัฒนาการเมืองและการบริหาร
๖. ด้านการส่งเสริมการศึกษา
๗. ด้านการป้องกันและบรรเทาสาธารณภัย

ภารกิจรอง

๑. การฟื้นฟูวัฒนธรรมและส่งเสริมประเพณี
๒. การสนับสนุนและส่งเสริมศักยภาพกลุ่มอาชีพ
๓. การส่งเสริมการเกษตรและการประกอบอาชีพทางการเกษตร
๔. ด้านการวางแผน การส่งเสริมการลงทุน

๗. สรุปปัญหาและแนวทางในการกำหนดโครงสร้างส่วนราชการและกรอบอัตรากำลัง

องค์การบริหารส่วนตำบลนาชุม กำหนดโครงสร้างการแบ่งส่วนราชการออกเป็น ๕ ส่วน ได้แก่ สำนักงานปลัด กองคลัง กองช่าง กองการศึกษาฯ และวัฒนธรรม กองสวัสดิการสังคม กำหนดกรอบอัตรากำลัง จำนวนทั้งสิ้น ๓๕ อัตรา แต่เนื่องจากที่ผ่านมาองค์กรปกครองส่วนท้องถิ่น มีภารกิจและปริมาณงานที่เพิ่มมากขึ้นจำนวนมาก และจำนวนบุคลากรที่มีอยู่ไม่เพียงพอต่อการปฏิบัติภารกิจให้สำเร็จลุล่วงได้อย่างมีประสิทธิภาพ และประสิทธิผล ดังนั้น จึงมีความต้องการขอกำหนดตำแหน่งขึ้นใหม่เพื่อรองรับปริมาณงานที่เพิ่มขึ้นใหม่ เพื่อรองรับปริมาณงานที่เพิ่มมากขึ้น และแก้ไขปัญหาการบริหารงานภายในส่วนราชการขององค์กรปกครองส่วนท้องถิ่นต่อไป

๘. โครงสร้างการกำหนดส่วนราชการ

๘.๑ โครงสร้าง

จากการที่องค์การบริหารส่วนตำบล ได้กำหนดภารกิจหลักและภารกิจรองที่จะดำเนินการดังกล่าวโดยองค์การบริหารส่วนตำบล กำหนดตำแหน่งของพนักงานส่วนตำบลให้ตรงกับภารกิจดังกล่าว และระยะแรกการกำหนดโครงสร้างส่วนราชการที่จะรองรับการดำเนินการตามภารกิจนั้น อาจกำหนดเป็นภารกิจอยู่ในงาน หรือกำหนดเป็นฝ่าย และในระยะต่อไป เมื่อมีการดำเนินการตามภารกิจนั้น และองค์การบริหารส่วนตำบลพิจารณาเห็นว่า ภารกิจนั้นมีปริมาณงานมากพอที่จะพิจารณาตั้งเป็นส่วนต่อไป ดังนี้

โครงสร้างตามแผน อัตรากำลังปัจจุบัน	โครงสร้างตามแผนอัตรากำลังใหม่	หมายเหตุ
๑. สำนักงานปลัด อบต.	๑. สำนักงานปลัด อบต. ๑.๑ ฝ่ายบริหารงานทั่วไป ๑.๑.๑ งานบริหารทั่วไป ๑.๑.๒ งานบริหารงานบุคคล ๑.๑.๓ งานกฎหมายและคดี ๑.๑.๔ งานอนามัยและสิ่งแวดล้อม ๑.๑.๕ งานส่งเสริมสุขภาพและสาธารณสุข ๑.๑.๖ งานรักษาความสะอาด ๑.๒ ฝ่ายนโยบายและแผน ๑.๒.๑ งานนโยบายและแผน ๑.๒.๒ งานป้องกันและบรรเทาสาธารณภัย ๑.๒.๔ งานกิจการสภา อบต.	
๒. กองคลัง	๒. กองคลัง ๒.๑ ฝ่ายการเงิน ๒.๑.๑ งานการเงิน ๒.๑.๒ งานพัฒนาและจัดเก็บรายได้ ๒.๑.๓ งานทะเบียนทรัพย์สินและพัสดุ ๒.๒ ฝ่ายบัญชี ๒.๒.๑ งานบัญชี ๒.๒.๓ งานธุรการ	

โครงสร้างตามแผน อัตรากำลังปัจจุบัน	โครงสร้างตามแผนอัตรากำลังใหม่	หมายเหตุ
<p>๓. กองช่าง</p> <p>๔. กองการศึกษา ศาสนาและ วัฒนธรรม</p> <p>๕. กองสวัสดิการ สังคม</p>	<p>๓. กองช่าง</p> <p>๓.๑ ฝ่ายก่อสร้าง</p> <p>๓.๑.๑ งานก่อสร้าง</p> <p>๓.๑.๒ งานธุรการ</p> <p>๓.๒ ฝ่ายออกแบบและควบคุมอาคาร</p> <p>๓.๒.๑ งานออกแบบและควบคุมอาคาร</p> <p>๓.๒.๒ งานประสานสาธารณูปโภค</p> <p>๓.๒.๓ งานผังเมือง</p> <p>๔. กองการศึกษา ศาสนาและวัฒนธรรม</p> <p>๔.๑ ฝ่ายบริหารการศึกษา</p> <p>๔.๑.๑ งานบริหารการศึกษา</p> <p>๔.๑.๒ งานธุรการ</p> <p>๔.๒ ฝ่ายส่งเสริมการศึกษา ศาสนาและวัฒนธรรม</p> <p>๔.๒.๑ งานส่งเสริมการศึกษา ศาสนาและวัฒนธรรม</p> <p>๔.๒.๒ งานศูนย์พัฒนาเด็กเล็ก</p> <p>๕. กองสวัสดิการสังคม</p> <p>๕.๑ ฝ่ายสวัสดิการและพัฒนาชุมชน</p> <p>๕.๑.๑ งานสวัสดิการและพัฒนาชุมชน</p> <p>๕.๑.๒ งานส่งเสริมอาชีพและพัฒนาสตรี</p> <p>๕.๑.๓ งานสร้างเสริมสุขภาวะชุมชน</p> <p>๕.๑.๔ งานองค์กรแห่งการเรียนรู้</p> <p>๕.๑.๕ งานธุรการ</p> <p>๕.๒ ฝ่ายสังคมสงเคราะห์</p> <p>๕.๒.๑ งานสังคมสงเคราะห์</p> <p>๕.๒.๒ งานระบบข้อมูล</p>	

๘.๒ การวิเคราะห์การกำหนดตำแหน่ง

ตามข้อ ๘.๑ องค์การบริหารส่วนตำบลนาขุม ได้วิเคราะห์กำหนดตำแหน่งจากภารกิจที่จะดำเนินการในแต่ละส่วนราชการในระยะเวลา ๓ ปีข้างหน้า ซึ่งเป็นการสะท้อนให้เห็นว่าปริมาณงานในแต่ละส่วนราชการมีเท่าใด เพื่อนำมาวิเคราะห์ว่าจะใช้ตำแหน่งประเภทใด สายงานใด จำนวนเท่าใด ในส่วนราชการนั้น จึงจะเหมาะสมกับภารกิจ ปริมาณ เพื่อให้คุ้มค่าต่อการใช้จ่ายงบประมาณขององค์การบริหารส่วนตำบลนาขุม และเพื่อให้การบริหารงานขององค์การบริหารส่วนตำบลนาขุม เป็นไปอย่างมีประสิทธิภาพ ประสิทธิผล โดยนำผลการวิเคราะห์ตำแหน่งมาบันทึกข้อมูลลงในกรอบอัตรากำลัง ๓ ปี ดังนี้

กรอบอัตรากำลัง ๓ ปี ระหว่างปี พ.ศ. ๒๕๕๘ - ๒๕๖๐
องค์การบริหารส่วนตำบลนาขุม อำเภอบ้านโคก จังหวัดอุดรธานี

ลำดับ ที่	ส่วนราชการ	กรอบ อัตร กำลัง เดิม	อัตราตำแหน่งที่คาดว่าจะต้อง ใช้ในช่วงระยะเวลา ๓ ปี ข้างหน้า			เพิ่ม/ลด			หมายเหตุ
			๒๕๕๘	๒๕๕๙	๒๕๖๐	๒๕๕๘	๒๕๕๙	๒๕๖๐	
๑	ปลัดองค์การบริหารส่วนตำบล (นักบริหารท้องถิ่น ระดับ ต้น/กลาง/สูง)	๑	๑	๑	๑	-	-	-	
๒	รองปลัดองค์การบริหารส่วนตำบล (นักบริหารท้องถิ่น ระดับ ต้น) <u>สำนักงานปลัด อบต.</u>	๑	๑	๑	๑	-	-	-	
๓	หัวหน้าสำนักปลัด (นักบริหารงานทั่วไป ระดับ ต้น)	๑	๑	๑	๑	-	-	-	
๔	นักวิเคราะห์นโยบายและแผน(ปก./ชก.)	๑	๑	๑	๑	-	-	-	
๕	นักทรัพยากรบุคคล(ชก.)	๑	๑	๑	๑	-	-	-	
๖	จพง.ธุรการ (ปง.) <u>พนักงานจ้างตามภารกิจ</u>	๑	๑	๑	๑	-	-	-	
๗	ผู้ช่วยเจ้าพนักงานส่งเสริมสุขภาพ	๑	๑	๑	๑	-	-	-	
๘	ผู้ช่วยเจ้าพนักงานธุรการ	๑	๑	๑	๑	-	-	-	
๙	พนักงานขับรถยนต์	๑	๑	๑	๑	-	-	-	
๑๐	ผู้ช่วยเจ้าพนักงานป้องกันและบรรเทา สาธารณภัย	๑	๑	๑	๑	-	-	-	
๑	<u>กองคลัง</u> ผู้อำนวยการกองคลัง)	๑	๑	๑	๑	-	-	-	
๒	(นักบริหารงานการคลัง ระดับ ต้น)								
๓	นักวิชาการเงินและบัญชี (ปก.)	๑	๑	๑	๑	-	-	-	
๔	เจ้าพนักงานจัดเก็บรายได้ (ปง.) เจ้าพนักงานพัสดุ (ปง./ชง.)	๑	๑	๑	๑	-	-	-	
๕	<u>พนักงานจ้างตามภารกิจ</u>								
๖	ผู้ช่วยเจ้าพนักงานจัดเก็บรายได้	๑	๑	๑	๑	-	-	-	
๗	ผู้ช่วยเจ้าพนักงานการเงินและบัญชี	๑	๑	๑	๑	-	-	-	
๘	ผู้ช่วยเจ้าพนักงานพัสดุ	๑	๑	๑	๑	-	-	-	

ลำดับ ที่	ส่วนราชการ	กรอบ อัตรา กำลัง เดิม	อัตราตำแหน่งที่คาดว่าจะต้อง ใช้ในช่วงระยะเวลา ๓ ปี ข้างหน้า			เพิ่ม/ลด			หมายเหตุ
			๒๕๕๘	๒๕๕๙	๒๕๖๐	๒๕๕๘	๒๕๕๙	๒๕๖๐	
	<u>กองช่าง</u>								
๑	ผู้อำนวยการกองช่าง (นักบริหารงานช่าง ระดับ ต้น)	๑	๑	๑	๑	-	-	-	
๒	นายช่างโยธา (ขง.)	๑	๑	๑	๑	-	-	-	
	<u>พนักงานจ้างตามภารกิจ</u>								
๓	ผู้ช่วยนายช่างสำรวจ	๑	๑	๑	๑	-	-	-	
๔	ผู้ช่วยเจ้าพนักงานธุรการ	๑	๑	๑	๑	-	-	-	
	<u>กองการศึกษา ศาสนาและวัฒนธรรม</u>								
๑	ผู้อำนวยการกองการศึกษาฯ) (นักบริหารงานการศึกษา ระดับ ต้น/กลาง/สูง)	๑	๑	๑	๑	-	-	-	
๒	นักวิชาการศึกษา (ปก.)	๑	๑	๑	๑	-	-	-	
๓	ครู (คศ.๑)	๒	๒	๒	๒	-	-	-	
	<u>พนักงานจ้างตามภารกิจ</u>								
๔	ผู้ดูแลเด็ก	๘	๘	๘	๘	-	-	-	
	<u>กองสวัสดิการสังคม</u>								
๑	ผู้อำนวยการกองสวัสดิการสังคม (นักบริหารงานสวัสดิการสังคม ระดับ ต้น)	๑	๑	๑	๑	-	-	-	
๒	นักพัฒนาชุมชน (ปก.)	๑	๑	๑	๑	-	-	-	
	รวม	๓๗	๓๗	๓๕	๓๕	-	-๒	-	

๙. ภาวะค่าใช้จ่ายเกี่ยวกับเงินเดือนและประโยชน์ตอบแทนอื่น

๑. สำนักงานปลัดองค์การบริหารส่วนตำบลนาขุม

๑.๑. สำนักงานปลัดองค์การบริหารส่วนตำบลนาขุม มีอัตรากำลังปัจจุบัน
จำนวน ๑๐ ตำแหน่ง ๑๐ อัตรา ดังนี้

ที่	ตำแหน่ง	จำนวน (คน)	เงินเดือน คนละ	รวม	ขั้นที่เพิ่มในแต่ละปี		
					๒๕๕๘	๒๕๕๙	๒๕๖๐
๑	ปลัดองค์การบริหารส่วนตำบล (นักบริหารงานท้องถิ่น ระดับ ต้น/กลาง/สูง)	๑	๐	๔๓๙,๙๘๐	๑๐,๗๔๐	๑๔,๗๓๐	๑๕,๐๖๐
๒	รองปลัดองค์การบริหารส่วนตำบล (นักบริหารงานท้องถิ่น ระดับ ต้น)	๑	๓๐,๐๘๐	๓๖๓,๓๖๐	๑๐,๗๔๐	๓,๐๐๐	๑๒,๙๖๐
	สำนักงานปลัด อบต.						
๓	หัวหน้าสำนักปลัด (นักบริหารงานทั่วไป ระดับ ต้น)	๑	๒๗,๓๒๐	๓๒๘,๙๘๐	๑๐,๐๘๐	๒,๘๘๐	๑๑,๗๖๐
๔	นักทรัพยากรบุคคล (ชก.)	๑	๒๓,๘๒๐	๒๘๖,๙๘๐	๘,๘๘๐	๒,๘๘๐	๑๑,๗๖๐
๕	นักวิเคราะห์นโยบายและแผน (ปก./ชก.)	๑	๐	๓๐๙,๐๐๐	๘,๕๘๐	๑๐,๔๗๐	๑๒,๐๐๐
๖	เจ้าพนักงานธุรการ (พง.)	๑	๑๔,๘๑๐	๑๗๗,๙๖๐	๗,๐๘๐	๑,๗๔๐	๖,๙๖๐
๗	ผู้ช่วยเจ้าพนักงานส่งเสริมสุขภาพ	๑	๑๓,๖๗๐	๑๖๔,๐๔๐	๕,๙๕๒	-	๖,๖๐๐
๘	ผู้ช่วยเจ้าพนักงานธุรการ	๑	๑๒,๐๐๐	๑๔๔,๐๐๐	๕,๒๘๐	-	๕,๗๖๐
๙	พนักงานขับรถยนต์	๑	๙,๗๘๐	๑๑๗,๓๖๐	๔,๖๘๐	-	๔,๘๐๐
๑๐	ผู้ช่วยเจ้าพนักงานป้องกันและ บรรเทาสาธารณภัย	๑	๑๐,๐๗๐	๑๒๐,๘๔๐	๔,๕๖๐	-	๔,๙๒๐

๒. กองคลังองค์การบริหารส่วนตำบลนาขุม

๒.๑ กองคลังองค์การบริหารส่วนตำบลนาขุม มีอัตรากำลังปัจจุบัน
จำนวน ๗ ตำแหน่ง ๗ อัตรา

ที่	ตำแหน่ง	จำนวน (คน)	เงินเดือน คนละ	รวม	ขั้นที่เพิ่มในแต่ละปี		
					๒๕๕๘	๒๕๕๙	๒๕๖๐
๑	ผู้อำนวยการกองคลัง (นักบริหารงานการคลัง ระดับ ต้น)	๑	๒๘,๖๙๐	๓๔๕,๙๖๐	๑๐,๗๔๐	๓,๐๐๐	๑๒,๑๒๐
๒	นักวิชาการเงินและบัญชี (ปก.)	๑	๑๙,๖๖๐	๒๓๗,๒๔๐	๘,๑๖๐	๑,๔๔๐	๗,๘๐๐
๓	เจ้าพนักงานจัดเก็บรายได้ (พง.)	๑	๑๕,๗๒๐	๑๘๘,๖๔๐	๖,๖๐๐	๑,๘๖๐	๗,๔๔๐
๔	เจ้าพนักงานพัสดุ (พง./ชง.)	๑	๐	๒๕๖,๔๔๐	๗,๐๘๐	๘,๕๒๐	๙,๗๒๐
๕	ผู้ช่วยเจ้าพนักงานจัดเก็บรายได้	๑	๑๐,๙๑๐	๑๓๐,๙๒๐	๔,๘๐๐	-	๕,๒๘๐
๖	ผู้ช่วยเจ้าพนักงานการเงินและบัญชี	๑	๑๐,๕๓๐	๑๒๖,๓๖๐	๔,๖๘๐	-	๕,๑๖๐
๗	ผู้ช่วยเจ้าพนักงานพัสดุ	๑	๑๐,๓๖๐	๑๒๔,๓๒๐	๔,๕๖๐	-	๕,๐๔๐

๓. กองช่างองค์การบริหารส่วนตำบลนาขุม

๓.๑ กองช่างองค์การบริหารส่วนตำบลนาขุม มีอัตรากำลังปัจจุบัน
จำนวน ๔ ตำแหน่ง ๔ อัตรา

ที่	ตำแหน่ง	จำนวน (คน)	เงินเดือน คนละ	รวม	ขั้นที่เพิ่มในแต่ละปี		
					๒๕๕๘	๒๕๕๙	๒๕๖๐
๑	ผู้อำนวยการกองช่าง (นักบริหารงานช่าง ระดับ ต้น)	๑	๒๘,๙๗๐	๓๔๗,๖๔๐	๑๐,๗๔๐	๓,๐๐๐	๑๒,๑๒๐
๒	นายช่างโยธา (ขง.)	๑	๑๘,๕๙๐	๒๒๔,๔๐๐	๗,๖๘๐	๒,๓๔๐	๙,๒๔๐
๓	ผู้ช่วยนายช่างสำรวจ	๑	๑๐,๕๓๐	๑๒๖,๓๖๐	๔,๖๘๐	-	๕,๑๖๐
๔	ผู้ช่วยเจ้าพนักงานธุรการ	๑	๑๐,๓๖๐	๑๒๔,๓๒๐	๔,๕๖๐	-	๕,๐๔๐

๔. กองการศึกษา ศาสนา และวัฒนธรรมองค์การบริหารส่วนตำบลนาขุม

๔.๑ กองการศึกษา ศาสนาและวัฒนธรรมองค์การบริหารส่วนตำบลนาขุม
มีอัตรากำลังปัจจุบัน จำนวน ๕ ตำแหน่ง ๑๓ อัตรา

ที่	ตำแหน่ง	จำนวน (คน)	เงินเดือน คนละ	รวม	ขั้นที่เพิ่มในแต่ละปี		
					๒๕๕๘	๒๕๕๙	๒๕๖๐
๑	ผู้อำนวยการกองการศึกษาฯ (นักบริหารงานการศึกษา ระดับ ต้น/กลาง/สูง)	๑	๐	๓๘๘,๒๐๐	๑๐,๗๔๐	๑๒,๓๖๐	๑๓,๖๒๐
๒	นักวิชาการศึกษา (ปก.)	๑	๑๖,๑๔๐	๑๙๔,๑๖๐	๕,๗๖๐	๒,๒๘๐	๘,๒๘๐
๓	ครู (คศ.๑)	๒	-	-	-	-	-
๔	ผู้ดูแลเด็ก	๘	-	-	-	-	-

๕. กองสวัสดิการสังคมองค์การบริหารส่วนตำบลนาขุม

๕.๑ กองสวัสดิการสังคมองค์การบริหารส่วนตำบลนาขุม
มีอัตรากำลังปัจจุบัน จำนวน ๒ ตำแหน่ง ๒ อัตรา

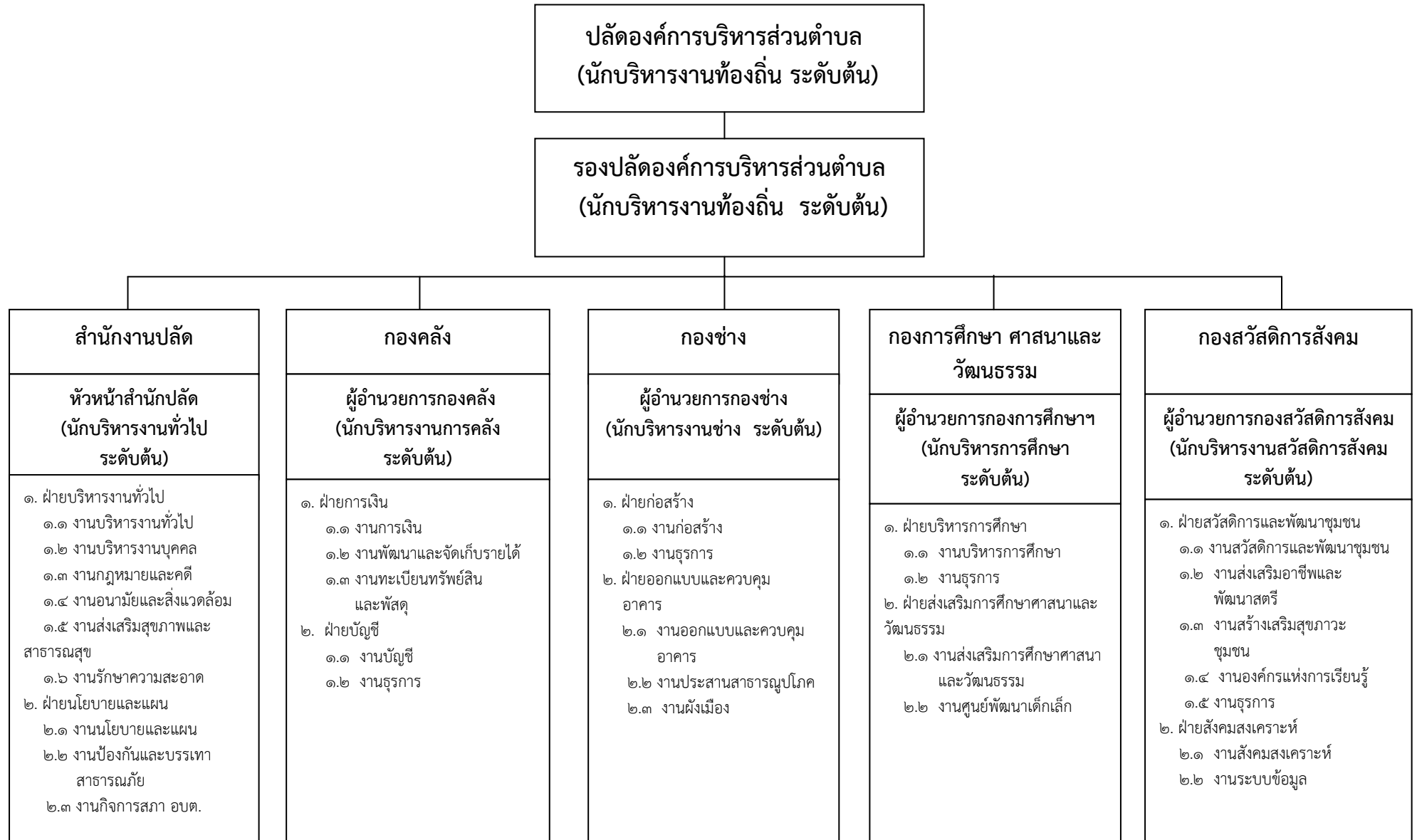
ที่	ตำแหน่ง	จำนวน (คน)	เงินเดือน คนละ	รวม	ขั้นที่เพิ่มในแต่ละปี		
					๒๕๕๘	๒๕๕๙	๒๕๖๐
๑	ผู้อำนวยการกองสวัสดิการสังคม (นักบริหารงานสวัสดิการสังคม ระดับ ต้น)	๑	๒๘,๖๙๐	๓๔๕,๙๖๐	๑๐,๗๔๐	๓,๐๐๐	๑๒,๑๒๐
๒	นักพัฒนาชุมชน (ปก.)	๑	๑๙,๗๒๐	๒๓๗,๑๒๐	๗,๔๔๐	๑,๙๒๐	๗,๘๐๐

๖. ตั้งงบประมาณรายจ่ายประจำปี ดังนี้

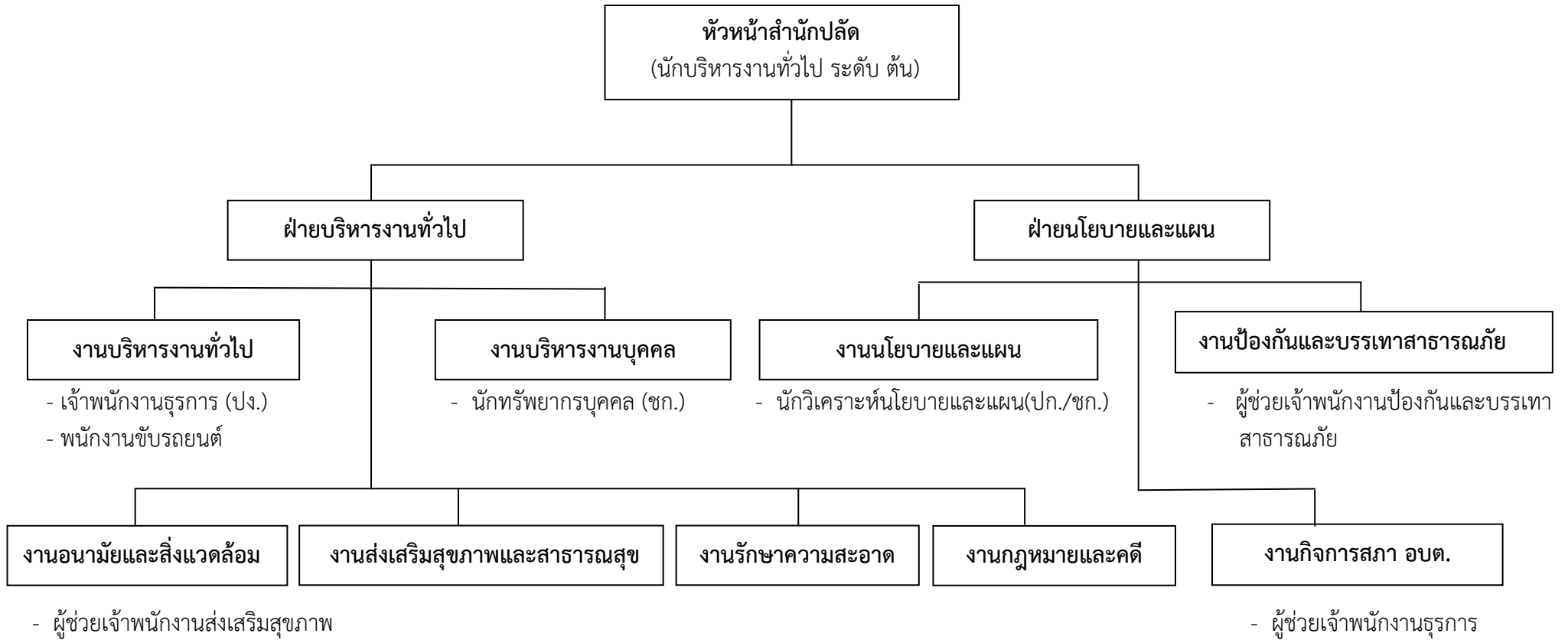
ที่	ปี ๒๕๕๘	ปี ๒๕๕๙	ปี ๒๕๖๐
๑	๒๐,๒๒๒,๘๔๑ บาท	๒๐,๓๒๙,๕๐๐ บาท	๒๑,๓๔๕,๙๗๕ บาท

หมายเหตุ การตั้งงบประมาณรายจ่ายประจำปี ให้เป็นไปตามแนวทางการจัดทำงบประมาณรายจ่ายประจำปีขององค์กรปกครองส่วนท้องถิ่น โดยประมาณการใกล้เคียงกับปีงบประมาณที่ผ่านมา หรือปีถัดไปเพิ่ม ๕%

๑๐.แผนภูมิโครงสร้างการแบ่งส่วนราชการตามแผนอัตรากำลัง ๓ ปี ปีงบประมาณ ๒๕๕๘ - ๒๕๖๐
(ตามระบบจำแนกตำแหน่ง ในระบบแห่ง)
กรอบโครงสร้างส่วนราชการ ขององค์การบริหารส่วนตำบล

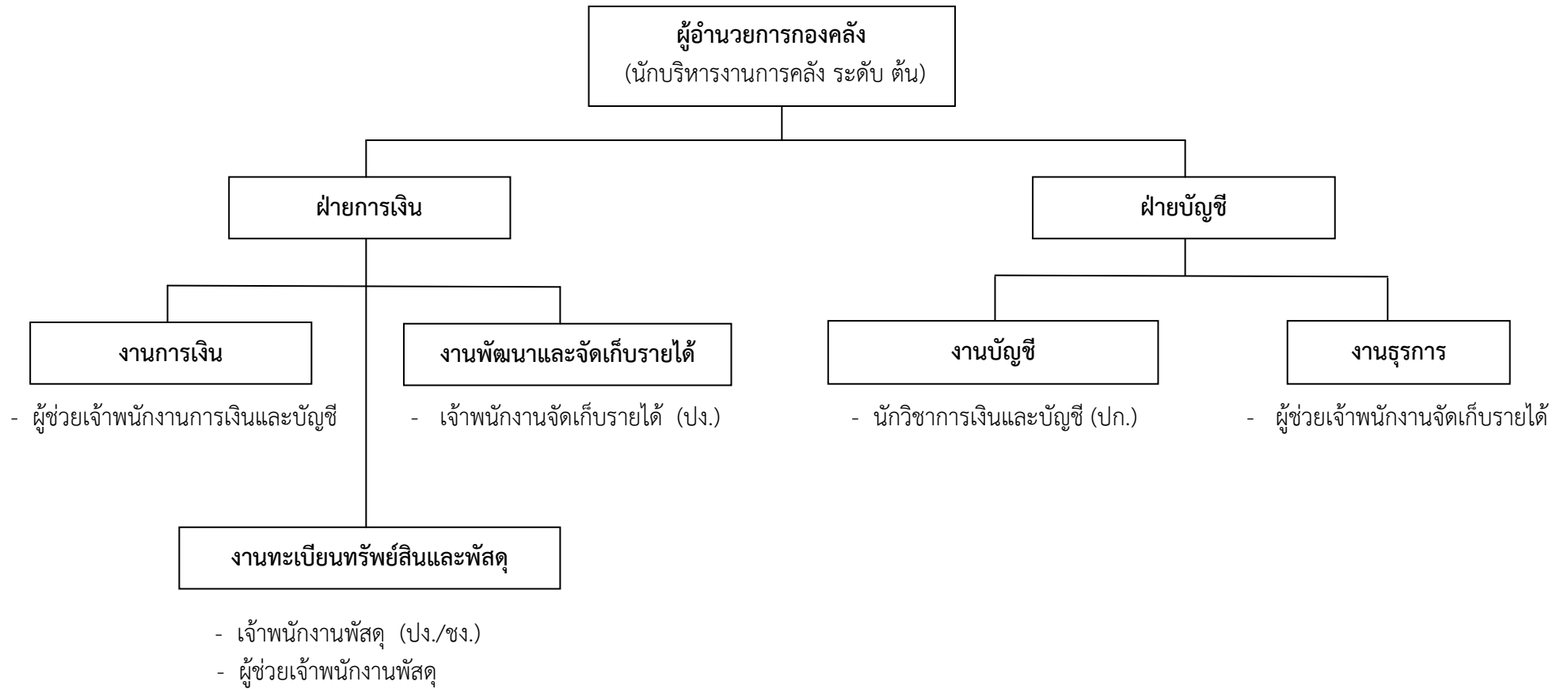


โครงสร้างของสำนักปลัด อบต.



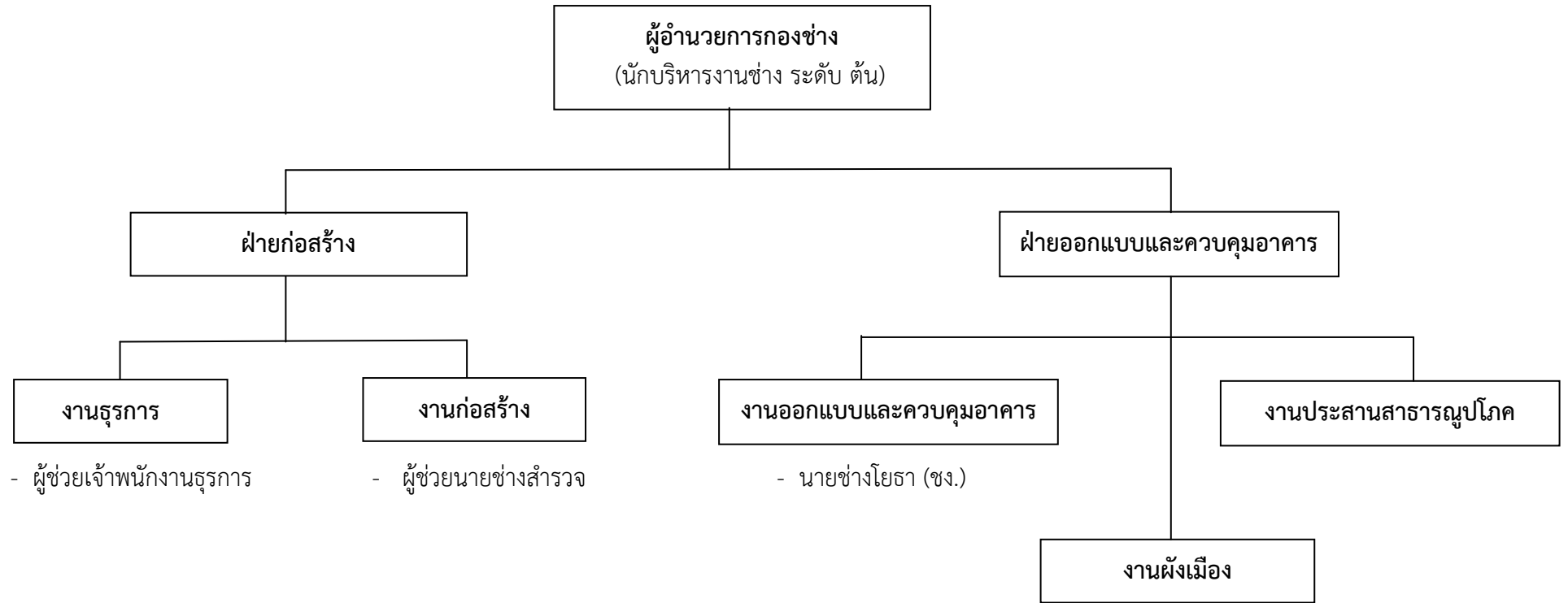
ระดับ	อำนาจการท้องถิ่น			วิชาการ				ทั่วไป			ลูกจ้างประจำ	พนักงานจ้าง	รวม
	ต้น	กลาง	สูง	ปฏิบัติการ	ชำนาญการ	ชำนาญการพิเศษ	เชี่ยวชาญ	ปฏิบัติงาน	ชำนาญงาน	อาวุโส			
จำนวน	๑	-	-	-	๑	-		๑	-	-	-	๔	๗

โครงสร้างของกองคลัง



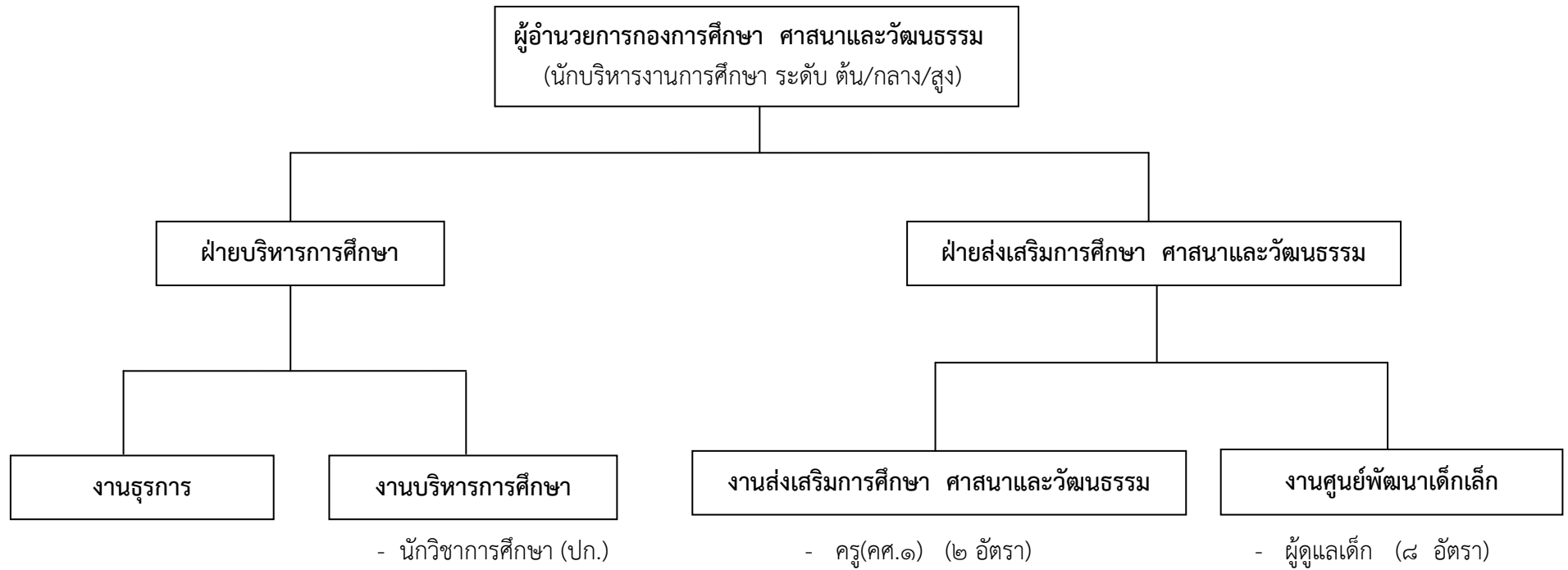
ระดับ	ผู้อำนวยการท้องถิ่น			วิชาการ				ทั่วไป			ลูกจ้างประจำ	พนักงานจ้าง	รวม
	ต้น	กลาง	สูง	ปฏิบัติการ	ชำนาญการ	ชำนาญการพิเศษ	เชี่ยวชาญ	ปฏิบัติงาน	ชำนาญงาน	อาวุโส			
จำนวน	๑	-	-	๑	-	-		๑	-	-	-	๓	๖

โครงสร้างของกองช่าง



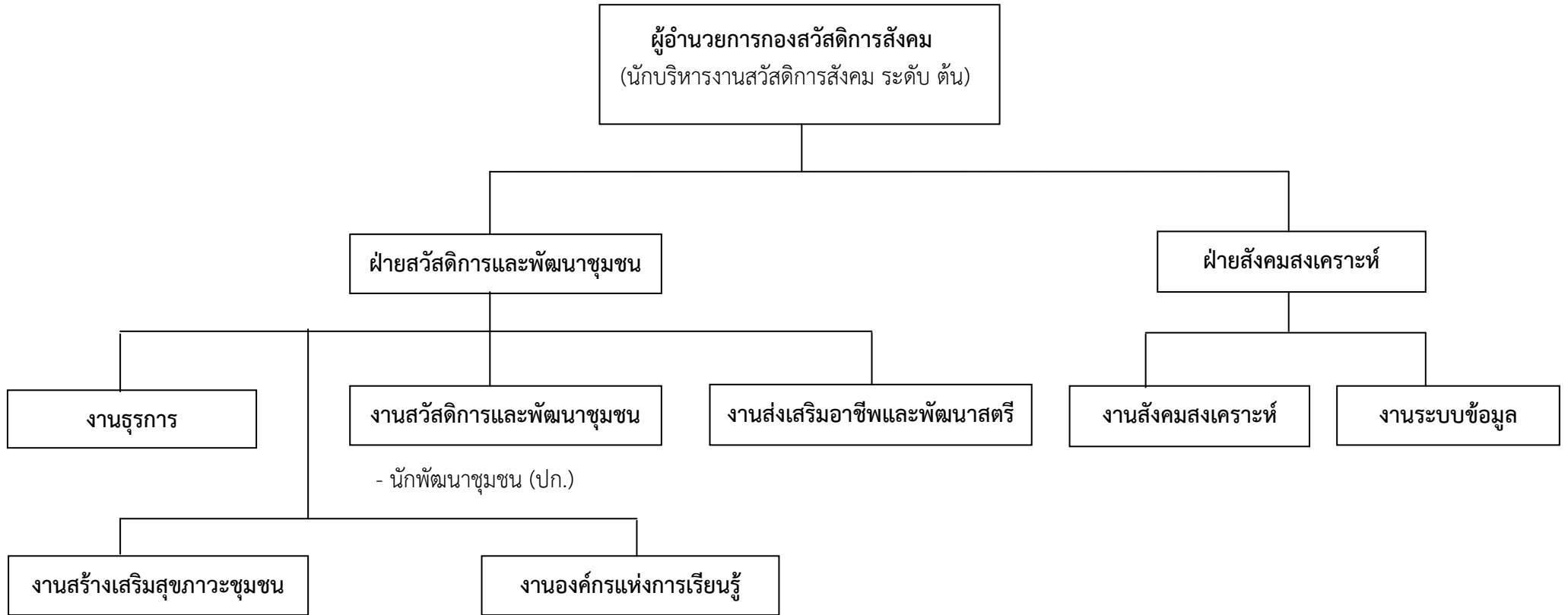
ระดับ	อำนาจการท้องถิ่น			วิชาการ				ทั่วไป			ลูกจ้างประจำ	พนักงานจ้าง	รวม
	ต้น	กลาง	สูง	ปฏิบัติการ	ชำนาญการ	ชำนาญการพิเศษ	เชี่ยวชาญ	ปฏิบัติงาน	ชำนาญงาน	อาวุโส			
จำนวน	๑	-	-	-	-	-	-	-	๑	-	-	๒	๔

โครงสร้างของกองการศึกษา ศาสนาและวัฒนธรรม



ระดับ	อำนวยการท้องถิ่น			วิชาการ				ทั่วไป			ลูกจ้างประจำ	พนักงานจ้าง	รวม
	ต้น	กลาง	สูง	ปฏิบัติการ	ชำนาญการ	ชำนาญการพิเศษ	เชี่ยวชาญ	ปฏิบัติงาน	ชำนาญงาน	อาวุโส			
จำนวน	-	-	-	๒	-	-	-	-	-	-	-	๘	๑๐

โครงสร้างของกองสวัสดิการสังคม



ระดับ	อำนาจการท้องถิ่น			วิชาการ				ทั่วไป			ลูกจ้างประจำ	พนักงานจ้าง	รวม
	ต้น	กลาง	สูง	ปฏิบัติการ	ชำนาญการ	ชำนาญการพิเศษ	เชี่ยวชาญ	ปฏิบัติงาน	ชำนาญงาน	อาวุโส			
จำนวน	๑	-	-	๑	-	-		-	-	-	-	-	๒

๑๑. บัญชีแสดงจัดคนลงสู่ตำแหน่ง และการกำหนดเลขที่ตำแหน่งในส่วนราชการ

สำนักงานปลัด อบต.

ลำดับ	ชื่อ - สกุล	คุณวุฒิ	กรอบอัตราเก่าเดิม			กรอบอัตราค่าจ้างใหม่			เงินเดือน			หมายเหตุ
			เลขที่ตำแหน่ง	ตำแหน่ง	ระดับ	เลขที่ตำแหน่ง	ตำแหน่ง	ระดับ	เงินเดือน	เงินประจำตำแหน่ง	เงินเพิ่มอื่น ๆ / เงินค่าตอบแทน	
๑	พนักงานส่วนตำบล (ว่าง)	ปริญญาตรี	๐๐-๐๑๐๑-๐๐๑	ปลัด อบต. (นักบริหารงาน อบต.)	๗	๗๔-๓-๐๐-๑๑๐๑-๐๐๑	ปลัด อบต. (นักบริหารงานท้องถิ่น)	ต้น/กลาง/สูง	-	๓,๕๐๐.-	-	ว่างเดิม
๒	พ.จ.อ.พงศธร รัตน์โชติคุณ	ปริญญาโท(ร.ม.)	๐๐-๐๑๐๑-๐๐๒	รองปลัด อบต. (นักบริหารงาน อบต.)	๖	๗๔-๓-๐๐-๑๑๐๑-๐๐๒	รองปลัด อบต. (นักบริหารงานท้องถิ่น)	ต้น	๒๖,๕๘๐.-	๓,๕๐๐.-	-	
๓	นายธิตติธร อ่อนวงษ์	ปริญญาตรี(ร.ป.บ)	๐๑-๐๑๐๒-๐๐๑	หัวหน้าสำนักปลัด (นักบริหารงานทั่วไป)	๖	๗๔-๓-๐๑-๒๑๐๑-๐๐๑	หัวหน้าสำนักปลัด (นักบริหารงานทั่วไป)	ต้น	๒๓,๘๒๐.-	๓,๕๐๐.-	-	
๔	(ว่าง)	ปริญญาตรี	๐๑-๐๒๐๑-๐๐๑	เจ้าหน้าที่วิเคราะห์นโยบาย และแผน	๓-๕/๖	๗๔-๓-๐๑-๓๑๐๑-๐๐๑	นักวิเคราะห์นโยบาย และแผน	ปฏิบัติการ/ชำนาญการ	-	-	-	ว่างเดิม
๕	นางวิลาสินี ดวงจันทร์	ปริญญาโท(ร.ม.)	๐๑-๐๒๐๘-๐๐๑	บุคลากร	๖ว	๗๔-๓-๐๑-๓๑๐๒-๐๐๑	นักทรัพยากรบุคคล	ชำนาญการ	๒๓,๘๒๐.-	-	-	
๖	นางสาวรัตติกาล โกษกรณ์	ปริญญาตรี	๐๑-๐๒๑๒-๐๐๑	เจ้าพนักงานธุรการ	๓	๗๔-๓-๐๑-๔๑๐๑-๐๐๑	เจ้าพนักงานธุรการ	ปฏิบัติงาน	๑๔,๘๑๐.-	-	-	
๗	พนักงานจ้าง นายกิตติพงษ์ คำปล้อง	ปริญญาตรี(วท.บ)	-	ผู้ช่วยเจ้าพนักงานส่งเสริมสุขภาพ	-	-	ผู้ช่วยเจ้าพนักงานส่งเสริมสุขภาพ	-	๑๓,๖๗๐.-	-	-	
๘	นางปณัสยา เทศอม	ปริญญาตรี(บธ.บ)	-	ผู้ช่วยเจ้าหน้าที่ธุรการ	-	-	ผู้ช่วยเจ้าพนักงานธุรการ	-	๑๒,๐๐๐.-	-	-	
๙	นายบัณฑิต หนองตอง	ปวช.	-	ผู้ช่วยเจ้าหน้าที่ป้องกันและ บรรเทาสาธารณภัย	-	-	ผู้ช่วยเจ้าพนักงานป้องกัน และบรรเทาสาธารณภัย	-	๑๐,๐๗๐.-	-	-	
๑๐	นายเดชา พวงแก้ว	ปวช.	-	พนักงานขับรถยนต์	-	-	พนักงานขับรถยนต์	-	๙,๗๘๐.-	-	-	

กองคลัง

ลำดับ	ชื่อ - สกุล	คุณวุฒิ	กรอบอัตรากำลังเดิม			กรอบอัตรากำลังใหม่ (ระบบแบ่ง)			เงินเดือน			หมายเหตุ
			เลขที่ตำแหน่ง	ตำแหน่ง	ระดับ	เลขที่ตำแหน่ง	ตำแหน่ง	ระดับ	เงินเดือน	เงินประจำตำแหน่ง	เงินเพิ่มอื่น ๆ / เงินค่าตอบแทน	
๑	พนักงานส่วนตำบล นางจิตภา แสงแก้ว	ปริญญาโท(บข.ม.)	๐๔-๐๑๐๓-๐๐๑	หัวหน้าส่วนการคลัง (นักบริหารงานการคลัง)	๖	๗๔-๓-๐๔-๒๑๐๒-๐๐๑	ผู้อำนวยการกองคลัง (นักบริหารงานการคลัง)	ต้น	๒๕,๑๙๐.-	๓,๕๐๐.-	-	ว่างเดิม
๒	นางจารุณีย์ เพ็งพา	ปริญญาตรี(ศส.บ.)	๐๔-๐๓๐๗-๐๐๑	นักวิชาการเงินและบัญชี	๕	๗๔-๓-๐๔-๓๒๐๑-๐๐๑	นักวิชาการเงินและบัญชี	ปฏิบัติการ	๑๙,๖๖๐.-	-	-	
๓	นางจิรภา กาแก้ว	ปวช.(บัญชี)	๐๔-๐๓๐๘-๐๐๑	เจ้าหน้าที่จัดเก็บรายได้	๔	๗๔-๓-๐๔-๔๒๐๔-๐๐๑	เจ้าหน้าที่จัดเก็บรายได้	ปฏิบัติงาน	๑๕,๗๒๐.-	-	-	
๔	(ว่าง)	ปวช.	๐๔-๐๓๑๒-๐๐๑	เจ้าหน้าที่พัสดุ	๑-๓/๔	๗๔-๓-๐๔-๔๒๐๓-๐๐๑	เจ้าหน้าที่พัสดุ	ปฏิบัติงาน/ชำนาญงาน	-	-	-	
๕	พนักงานจ้าง นางสาวมนัสนันท์ เทพทอง	ปริญญาตรี(บข.บ.)	-	ผู้ช่วยเจ้าหน้าที่การเงินและบัญชี	-	-	ผู้ช่วยเจ้าพนักงานการเงินและบัญชี	-	๑๐,๕๓๐.-	-	-	
๖	นางสาวศศิวิมล รุนลา	ปริญญาตรี(บข.บ.)	-	ผู้ช่วยเจ้าหน้าที่พัสดุ	-	-	ผู้ช่วยเจ้าพนักงานพัสดุ	-	๑๐,๓๖๐.-	-	-	
๗	นายสันติ อองดา	ปริญญาตรี(บข.บ.)	-	ผู้ช่วยเจ้าหน้าที่จัดเก็บรายได้	-	-	ผู้ช่วยเจ้าพนักงานจัดเก็บรายได้	-	๑๐,๙๑๐.-	-	-	

กองช่าง

ลำดับ	ชื่อ - สกุล	คุณวุฒิ	กรอบอัตรากำลังเดิม			กรอบอัตรากำลังใหม่			เงินเดือน			หมายเหตุ
			เลขที่ตำแหน่ง	ตำแหน่ง	ระดับ	เลขที่ตำแหน่ง	ตำแหน่ง	ระดับ	เงินเดือน	เงินประจำตำแหน่ง	เงินเพิ่มอื่น ๆ / เงินค่าตอบแทน	
๑	พนักงานส่วนตำบล นายธิตติวุฒิวัฒน์ พุฒลา	ปริญญาตรี(วท.บ.)	๐๕-๐๑๐๔-๐๐๑	ผู้อำนวยการกองช่าง (นักบริหารงานช่าง)	-	๗๔-๓-๐๕-๒๑๐๓-๐๐๑	ผู้อำนวยการกองช่าง (นักบริหารงานช่าง)	ต้น	๒๕,๔๗๐.-	๓,๕๐๐.-	-	
๓	นายนันทบุรี ตันติศุภกริช	ปริญญาตรี(วท.บ.)	๐๕-๐๕๐๓-๐๐๑	นายช่างโยธา	๕	๗๔-๓-๐๕-๔๗๐๑-๐๐๑	นายช่างโยธา	ชำนาญงาน	๑๘,๕๙๐.-	-	-	
๓	พนักงานจ้าง นางสาวปาริชาติ สีคอนทอง	ปริญญาตรี (ทล.บ.)	-	ผู้ช่วยช่างสำรวจ	-	-	ผู้ช่วยนายช่างสำรวจ	-	๑๐,๕๓๐.-	-	-	
๔	นางสาวสุพรรณณี ขามิ	ปริญญาตรี (ศส.บ.)	-	ผู้ช่วยเจ้าหน้าที่ธุรการ	-	-	ผู้ช่วยเจ้าพนักงานธุรการ	-	๑๐,๓๖๐.-	-	-	

กองการศึกษา ศาสนาและวัฒนธรรม

ลำดับ	ชื่อ - สกุล	คุณวุฒิ	กรอบอัตราเก่าเดิม			กรอบอัตราค่าจ้างใหม่			เงินเดือน			หมายเหตุ	
			เลขที่ตำแหน่ง	ตำแหน่ง	ระดับ	เลขที่ตำแหน่ง	ตำแหน่ง	ระดับ	เงินเดือน	เงินประจำตำแหน่ง	เงินเพิ่มอื่น ๆ / เงินค่าตอบแทน		
๑	พนักงานส่วนตำบล (ว่าง)	ปริญญาตรี	๑๘-๐๑๐๘-๐๐๑	หัวหน้าส่วนการศึกษา ศาสนาและวัฒนธรรม (นักบริหารการศึกษา)	๖	๗๔-๓-๐๘-๒๑๐๗-๐๐๑	ผู้อำนวยการกองการศึกษา ศาสนาและวัฒนธรรม (นักบริหารการศึกษา)	ต้น	-	๓,๕๐๐.-	-	ว่างเดิม	
๒	ว่าที่ ร.ต.ณฐกร สแสงนาค	ปริญญาตรี(ค.บ.)	๐๘-๐๘๐๕-๐๐๑	นักวิชาการศึกษา	๓	๗๔-๓-๐๘-๓๘๐๓-๐๐๑	นักวิชาการศึกษา	ปฏิบัติการ ปฏิบัติการ/ชำนาญการ	๑๖,๑๔๐.-	-	-	กำหนดใหม่	
๓	-	-	-	-	-	๗๔-๓-๐๘-๓๘๑๑-๐๐๑	ศึกษานิเทศก์		-	-	-		
๔	นางขวัญตา คำวงศา	ปริญญาตรี(ค.บ.)	๕๓-๒-๐๐๔๔	ครูผู้ดูแลเด็ก	คศ.๑	๕๓-๒-๐๐๔๔	ครู		คศ.๑	๑๙,๕๑๐.-	-		-
๕	นางรัตนภรณ์ สายคำ	ปริญญาตรี(ค.บ.)	๕๓-๒-๐๐๔๕	ครูผู้ดูแลเด็ก	คศ.๑	๕๓-๒-๐๐๔๕	ครู		คศ.๑	๑๙,๕๑๐.-	-		-
๕	พนักงานจ้าง												
๖	นางเบญจพร พรหมกิติ	ปริญญาตรี(ค.บ.)	-	ผู้ดูแลเด็ก	-	-	ผู้ดูแลเด็ก	-	๑๑,๙๘๐.-	-	-		
๗	นางบุญมี คำปล้อง	ปริญญาตรี(ค.บ.)	-	ผู้ดูแลเด็ก	-	-	ผู้ดูแลเด็ก	-	๑๑,๙๘๐.-	-	-		
๘	นางสิดาพร บุญปิ่น	ปริญญาตรี(ค.บ.)	-	ผู้ดูแลเด็ก	-	-	ผู้ดูแลเด็ก	-	๑๑,๙๘๐.-	-	-		
๙	นางปวันรัตน์ ไชยวุฒิ	ปริญญาตรี(ค.บ.)	-	ผู้ดูแลเด็ก	-	-	ผู้ดูแลเด็ก	-	๑๑,๙๘๐.-	-	-		
๑๐	นางแววตา กันนนวนน	ปริญญาตรี(ค.บ.)	-	ผู้ดูแลเด็ก	-	-	ผู้ดูแลเด็ก	-	๑๑,๙๘๐.-	-	-		
๑๑	นางสิริรัตน์ คณินนนท์	ปริญญาตรี(ค.บ.)	-	ผู้ดูแลเด็ก	-	-	ผู้ดูแลเด็ก	-	๑๑,๕๖๐.-	-	-		
๑๒	นางอรอุมา อ่อนศรี	ปริญญาตรี(ค.บ.)	-	ผู้ดูแลเด็ก	-	-	ผู้ดูแลเด็ก	-	๑๐,๙๐๐.-	-	-		
๑๒	นางสุริณี พรหมกอง	ปริญญาตรี(ค.บ.)	-	ผู้ดูแลเด็ก	-	-	ผู้ดูแลเด็ก	-	๑๑,๙๘๐.-	-	-		

กองสวัสดิการสังคม

ลำดับ	ชื่อ - สกุล	คุณวุฒิ	กรอบอัตราเก่าเดิม			กรอบอัตราค่าจ้างใหม่			เงินเดือน			หมายเหตุ
			เลขที่ตำแหน่ง	ตำแหน่ง	ระดับ	เลขที่ตำแหน่ง	ตำแหน่ง	ระดับ	เงินเดือน	เงินประจำตำแหน่ง	เงินเพิ่มอื่น ๆ / เงินค่าตอบแทน	
๑	พนักงานส่วนตำบล นางสาวณิชากร อินอ่อน	ปริญญาตรีโท(ร.ป.ม.)	๑๑-๐๑๐๖-๐๐๑	หัวหน้าส่วนสวัสดิการสังคม (นักบริหารงานสวัสดิการสังคม)	๖	๗๔-๓-๑๑-๒๑๐๕-๐๐๑	ผู้อำนวยการกองสวัสดิการสังคม (นักบริหารงานสวัสดิการสังคม)	ระดับต้น	๒๕,๑๙๐.-	๓,๕๐๐	-	
๒	นายรัชกร อ่อนศรี	ปริญญาตรี(ร.บ.)	๐๑-๐๗๐๔-๐๐๑	พัฒนาชุมชน	๔	๗๔-๓-๑๑-๓๘๐๑-๐๐๑	นักพัฒนาชุมชน	ปฏิบัติการ	๑๙,๗๒๐.-	-	-	

ตารางแสดงค่าใช้จ่ายเกี่ยวกับเงินเดือนและประโยชน์ตอบแทนอื่น ประกอบแผนอัตรากำลัง ๓ ปี (๒๕๕๘ - ๒๕๖๐)

ตามพระราชบัญญัติการบริหารงานบุคคลส่วนท้องถิ่น พ.ศ. ๒๕๔๒ มาตรา ๓๕

ขององค์การบริหารส่วนตำบลนาขุม อำเภอบ้านโคก จังหวัดอุดรธานี

รับจริง ปีงบประมาณ ๒๕๕๗ เป็นเงินรายได้ ๑๒,๕๑๓,๘๖๒.๗๓ บาท เงินอุดหนุน ๖,๗๔๖,๐๐๐.- บาท รวมเป็นเงิน ๑๙,๒๕๙,๘๖๒.๗๓ บาท

รายการ	ปีงบประมาณ ๒๕๕๘	ปีงบประมาณ ๒๕๕๙	ปีงบประมาณ ๒๕๖๐	หมายเหตุ
ประมาณการรายรับ	๒๐,๒๒๒,๘๔๑	๒๐,๓๒๙,๕๐๐	๒๑,๓๔๕,๙๗๕	
ค่าใช้จ่าย ๔๐%	๘,๐๘๙,๑๓๖	๘,๑๓๑,๘๐๐	๘,๕๓๘,๓๙๐	
<u>ค่าใช้จ่ายงานบริหารงานบุคคล</u>				
- เงินเดือน ค่าจ้าง ค่าตอบแทน	๖,๐๓๖,๐๗๒	๖,๑๑๑,๔๙๒	๖,๓๓๐,๐๑๒	
- ประโยชน์ตอบแทนอื่น	๑,๒๐๗,๒๑๔.๔๐	๑,๒๒๒,๒๙๘.๔๐	๑,๒๐๖,๐๐๒.๔๐	
รวม	๗,๒๔๓,๒๘๖.๔๐	๗,๓๓๓,๗๙๐.๔๐	๗,๕๓๖,๐๑๔.๔๐	
คิดเป็น%	๓๕.๘๗	๓๖.๐๗	๓๕.๕๙	

ตรวจถูกต้อง

ตรวจถูกต้อง

ตรวจถูกต้อง

(นางสกุลตรา บุตรที)
นายกองค์การบริหารส่วนตำบลนาขุม

พ.จ.อ.
(พงศธร รัตนโชติคุณ)
รองปลัดองค์การบริหารส่วนตำบลนาขุม

(นางจิตาภา แสงแก้ว)
ผู้อำนวยการกองคลัง

๑๒. แนวทางการพัฒนาพนักงานส่วนตำบล

พนักงานส่วนตำบลองค์การบริหารส่วนตำบลนาขุม จะพึงปฏิบัติหน้าที่ด้วยความซื่อสัตย์สุจริต อย่างเต็มกำลังความสามารถ ด้วยความรอบคอบ รวดเร็ว ขยันหมั่นเพียร โดยคำนึงถึงประโยชน์ของราชการและให้บริการประชาชนอย่างเสมอภาค

องค์การบริหารส่วนตำบลนาขุม จะกำหนดแนวทางพัฒนาพนักงานส่วนตำบลโดยการจัดทำแผนแม่บทการพัฒนาพนักงานส่วนตำบล เพื่อเพิ่มพูนความรู้ ทักษะ ทักษะคนดี มีคุณธรรม และจริยธรรม อันจะทำให้การปฏิบัติหน้าที่ของพนักงานเป็นไปอย่างมีประสิทธิภาพ โดยให้พนักงานส่วนตำบลทุกคน ทุกตำแหน่งได้มีโอกาสที่จะได้รับการพัฒนาภายในช่วงระยะเวลาตามแผนอัตรากำลัง ๓ ปี ทั้งนี้ วิธีการพัฒนา อาจใช้วิธีการใดวิธีการหนึ่ง หรือหลายวิธีก็ได้ เช่น การปฐมนิเทศ การฝึกอบรม การศึกษาหรือดูงาน การประชุมเชิงปฏิบัติการ ฯลฯ ประกอบในการพัฒนาพนักงานส่วนตำบล เพื่อให้งานเป็นไปอย่างมีประสิทธิภาพและประสิทธิผล บังเกิดผลดีต่อประชาชนและท้องถิ่นต่อไป

องค์การบริหารส่วนตำบลนาขุม ได้จัดทำแผนพัฒนาบุคลากร ประจำปีงบประมาณ พ.ศ. ๒๕๕๘-๒๕๖๐ เพื่อพัฒนาทักษะ เพิ่มพูนความรู้ ให้แก่บุคลากรในสังกัดองค์การบริหารส่วนตำบลนาขุม

๑๓. ประกาศคุณธรรมและจริยธรรมของพนักงานส่วนตำบล

องค์การบริหารส่วนตำบลนาขุม ได้ประกาศคุณธรรมและจริยธรรมของพนักงานส่วนตำบล โดยข้าราชการของ องค์การบริหารส่วนตำบลนาขุม ทุกคน มีหน้าที่ดำเนินการให้เป็นไปตามกฎหมาย เพื่อรักษาประโยชน์ส่วนรวม เป็นกลางทางการเมือง อำนวยความสะดวกและให้บริการแก่ประชาชนตามหลักธรรมาภิบาล โดยจะต้องยึดมั่นในค่านิยมหลัก ๑๐ ประการ ดังนี้

- (๑) การยึดมั่นในระบอบประชาธิปไตยอันมีพระมหากษัตริย์ทรงเป็นประมุข
- (๒) การยึดมั่นในคุณธรรมและจริยธรรม
- (๓) การมีจิตสำนึกที่ดี ซื่อสัตย์ และรับผิดชอบ
- (๔) การยึดถือประโยชน์ของประเทศชาติเหนือกว่าประโยชน์ส่วนตน

และไม่มีผลประโยชน์ทับซ้อน

- (๕) การยืนหยัดทำในสิ่งที่ถูกต้อง เป็นธรรม และถูกกฎหมาย
- (๖) การให้บริการแก่ประชาชนด้วยความรวดเร็ว มีอัธยาศัย และไม่เลือกปฏิบัติ
- (๗) การให้ข้อมูลข่าวสารแก่ประชาชนอย่างครบถ้วน ถูกต้อง และไม่บิดเบือน

ข้อเท็จจริง

- (๘) การมุ่งผลสัมฤทธิ์ของงาน รักษามาตรฐาน มีคุณภาพ โปร่งใส และ

ตรวจสอบได้

- (๙) การยึดมั่นในหลักจรรยาวิชาชีพขององค์กร
- (๑๐) การสร้างจิตสำนึกให้ประชาชนในท้องถิ่นประพุดิตตนเป็นพลเมืองที่ดี

ร่วมกันพัฒนาชุมชนให้น่าอยู่คู่คุณธรรมและดูแลสภาพสิ่งแวดล้อมให้สอดคล้องรัฐธรรมนูญฉบับปัจจุบัน

ภาคผนวก

